



RAPPORT D'ACTIVITÉ 2022

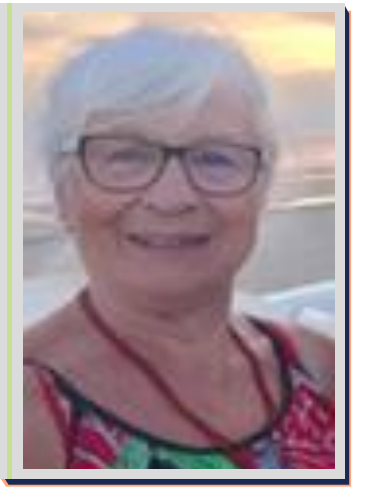
Association Loi 1901, créée le 07/01/2000 - N° Siret 429 906 845 00020 - Code APE 8899 B

67, rue du Commandant Bindel - BP 131 - 50301 AVRANCHES Cedex

T : 02 33 58 10 10 - Mail : passerellesverslemploi@gmail.com

www.passerellesverslemploi.fr

Le Rapport Moral de la Présidente



Merci à chacun de vous d'être présent ou représenté.

Comme dans toutes les associations loi 1901, cette AG est une étape annuelle, formelle et incontournable. Ce que nous faisons, nous ne le faisons pas seul ; nous le faisons dans le cadre d'une large collaboration avec toutes sortes d'autres institutions et collectivités, et bien sûr avec le soutien de tous.

Pour toutes ces actions, pour tous ces succès, et au nom de tous les administrateurs de notre Conseil, je remercie toutes les équipes, et particulièrement notre directrice et son adjointe, qui contribuent avec chaleur, force et courage au développement de nos activités et à l'épanouissement de tous les salariés. Ce n'est que grâce à ce grand effort collectif, que nous pouvons redonner espoir à tous les bénéficiaires de nos actions.

Personnellement, c'est la dernière fois que je vous livre ce rapport moral, car après ces 16 années passées à Passerelles Vers l'Emploi, dont 10 à la présidence, je tire ma révérence.

En effet, avec l'investissement personnel que cela m'a demandé, les difficultés surmontées, le bonheur que cela m'a apporté, mon choix, dû à l'âge et au temps qui passe, est de laisser la présidence. L'association file sa route dans de bonnes conditions et je lui souhaite des perspectives réjouissantes et constructives pour demain.

Cependant, je ne quitte pas Passerelles, si vous me le permettez, je resterai administratrice, car, fondamentalement, je suis très attachée à cette association, à qui j'ai donné, peut-être, mais qui m'a aussi beaucoup apporté. J'ai vécu une période très riche, très active et vous remercie toutes et tous pour l'attention que vous m'avez accordée.

Merci à l'équipe de Direction, qui a permis de bonnes conditions de travail aux salariés et qui sait réagir à toutes les bonnes occasions de faire évoluer la structure.

Je remercie aussi, tout particulièrement les membres du CA pour leur participation à nos échanges constructifs, leur pertinence et la confiance accordée, et leur écoute.

Je remercie les salariés qui, avec bienveillance et professionnalisme, accompagnent les personnes accueillies aux seins des différentes actions, pour leur redonner goût à la vie et les mener vers l'inclusion qui leur convient.

Merci à tous nos partenaires politiques, financeurs, institutionnels et partenaires.

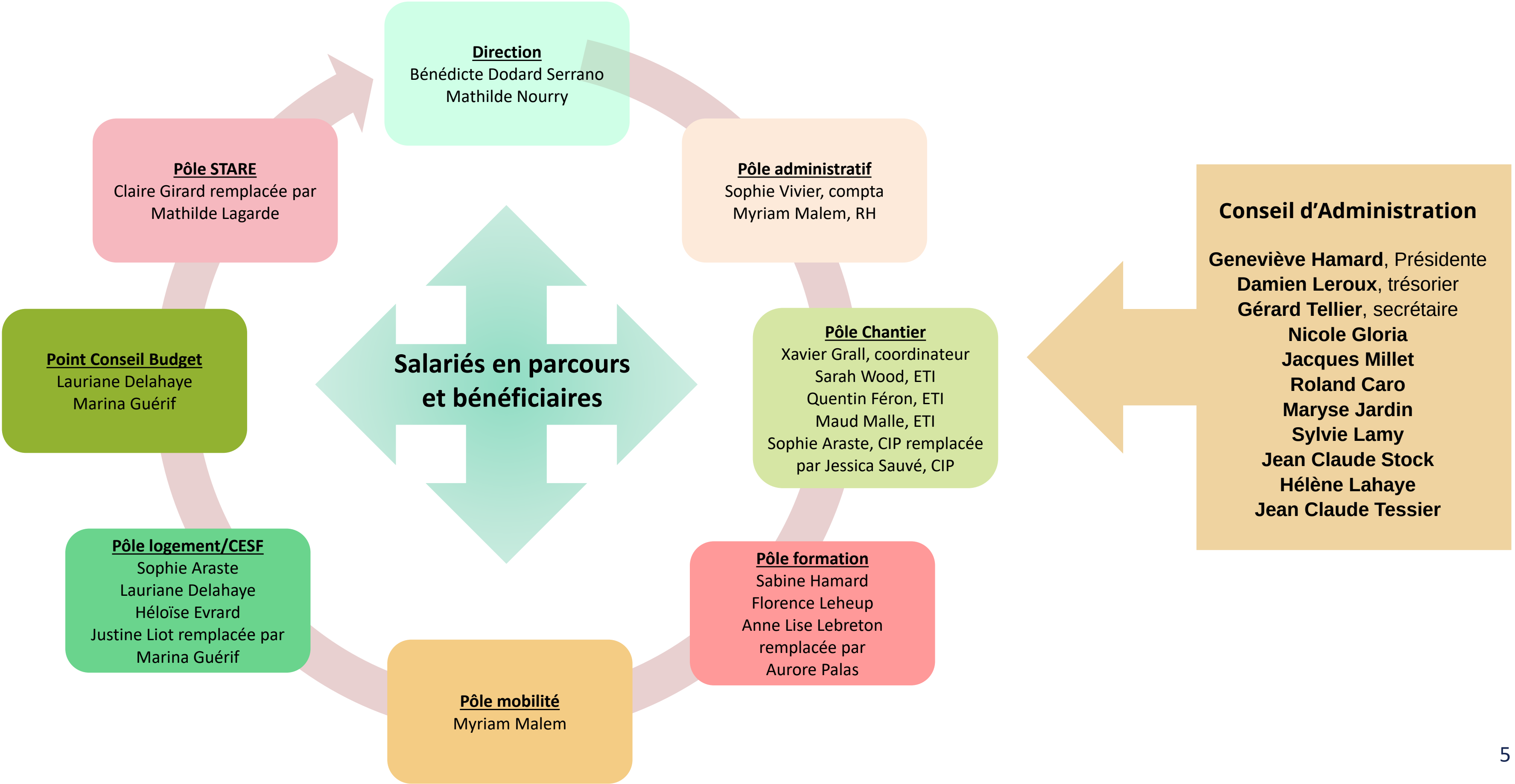
Merci à l'association jumelle, Passerelles, avec qui nous travaillons de concert, dans l'échange, la bienveillance et l'écoute réciproques.

Merci à tous ceux que j'ai eu le plaisir de rencontrer au cours de toutes ces années.

Pour finir, je suis très heureuse et fière de faire partie de cette belle association et espère que cette soirée vous donnera envie de nous rejoindre.

Merci de votre écoute et bonne Assemblée Générale à tous.

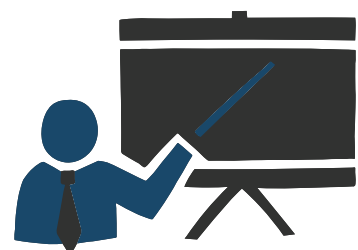
Le Conseil d'Administration et l'équipe 2022



Les différents pôles de PVE : vers un guichet unique au service de l'inclusion socio-professionnelle des personnes du territoire



627 bénéficiaires ou ménages toutes actions et statuts confondus en 2022
(611 en 2021)



138 stagiaires sur le pôle formation
Avranches / Granville
(153 en 2021)



51 salariés en contrat CDDI au sein du
chantier d'insertion
(38 en 2021)



14 personnes bénéficiaires
du dispositif STARE
(19 en 2021)



27 bénéficiaires
du pôle mobilité
(28 en 2021)



314 bénéficiaires de mesures
ASI ou DSF
(314 en 2021)



23 personnes suivies dans le
cadre du Point Conseil Budget
(13 en 2021)



44 personnes hébergées et
accompagnées au sein du pôle logement
(46 en 2021)



16 personnes accompagnées
dans le cadre de
l'hébergement citoyen du
dispositif Ukraine

Le pôle chantier



Cette action est cofinancée par l'Union européenne dans le cadre du FSE+



Le chantier d'insertion de Passerelles vers l'Emploi, basé au Petit-Celland, s'inscrit dans l'Insertion par l'Activité Economique (IAE).

La finalité est l'accès à une insertion durable au travers de l'emploi ou de la formation des personnes bénéficiaires du RSA, travailleurs en situation de handicap, jeunes ou demandeurs d'emploi de longue durée.

Equipe

Une équipe supplémentaire depuis janvier 2022/1 ETI à temps plein au lieu de 0,40ETP/1 CIP à temps plein sur le site au lieu de 0,50 ETP

- Les demandeurs d'emploi sont orientés via la **plateforme de l'inclusion** par les partenaires du territoire
- **Contrat de travail à Durée Déterminée d'Insertion** (CDDI) de 4 mois renouvelable dans la limite de 24 mois
- **20,79 ETP** conventionnés, dont 14 bénéficiaires du RSA, aide aux postes versée par l'Etat et le Département de la Manche
- 3 équipes (1 fixe et 2 mobiles), dont 1 nouvelle en 2022, suite à l'appel à projets
- 1 coordinateur-ETI, 2 ETI et 1 CIP

Supports



- Une mise en situation professionnelle est proposée sur des activités supports telles que :
 - ✓ Fourrière/refuge animalier
 - ✓ Entretien des espaces verts et développement de compétences liées au second oeuvre pour les collectivités
 - ✓ Maraîchage
 - ✓ Entretien du site

Accompagnement

- L'objectif est de faciliter le retour à l'emploi
- Les salariés en parcours bénéficient d'un accompagnement obligatoire, réalisé par un CIP afin de travailler un projet, co-construire un parcours vers l'emploi
- Ce dernier est en relation étroite avec les encadrants et le coordinateur du chantier d'insertion
- Il s'appuie également sur un réseau de partenaires



Nous adhérons au réseau Chantier-Ecole Normandie, et appliquons sa charte d'engagement des acteurs, plaçant le salarié au coeur du projet.

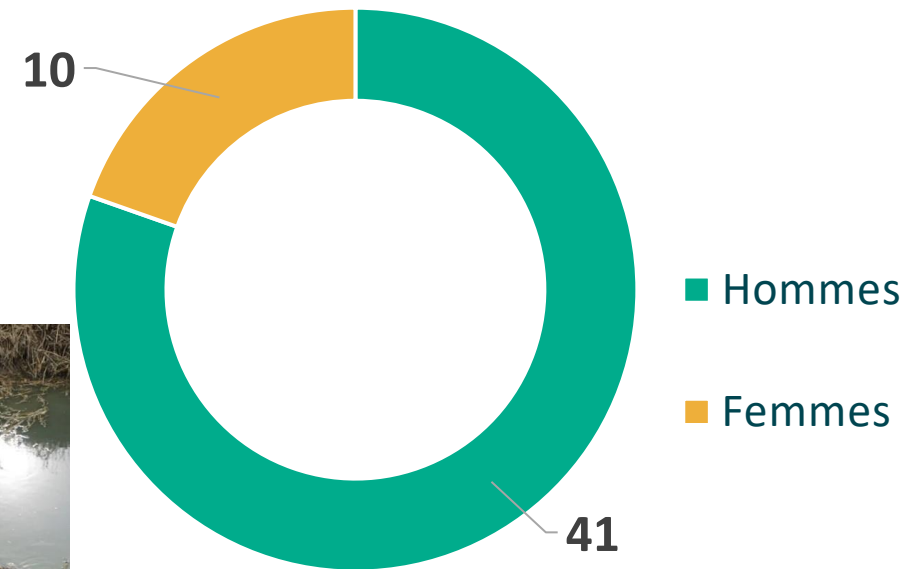
Le pôle chantier

Au total en 2022, **51 salariés ont été accueillis** (38 en 2021), dont **30 bénéficiaires du RSA** (24 en 2021).

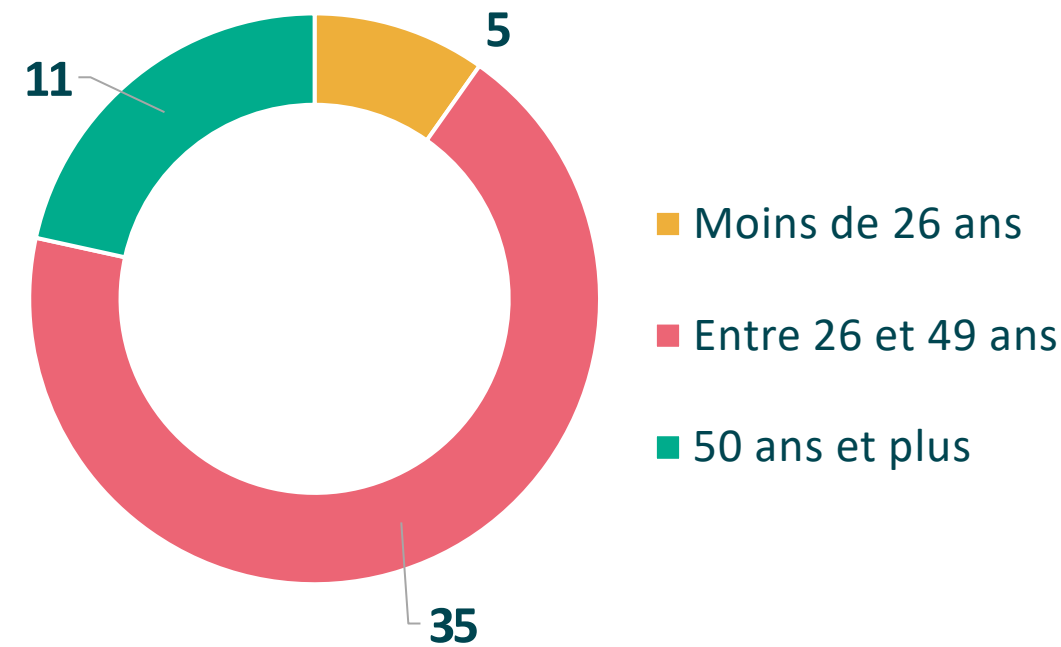
29 nouvelles entrées ont eu lieu (16 en 2021).



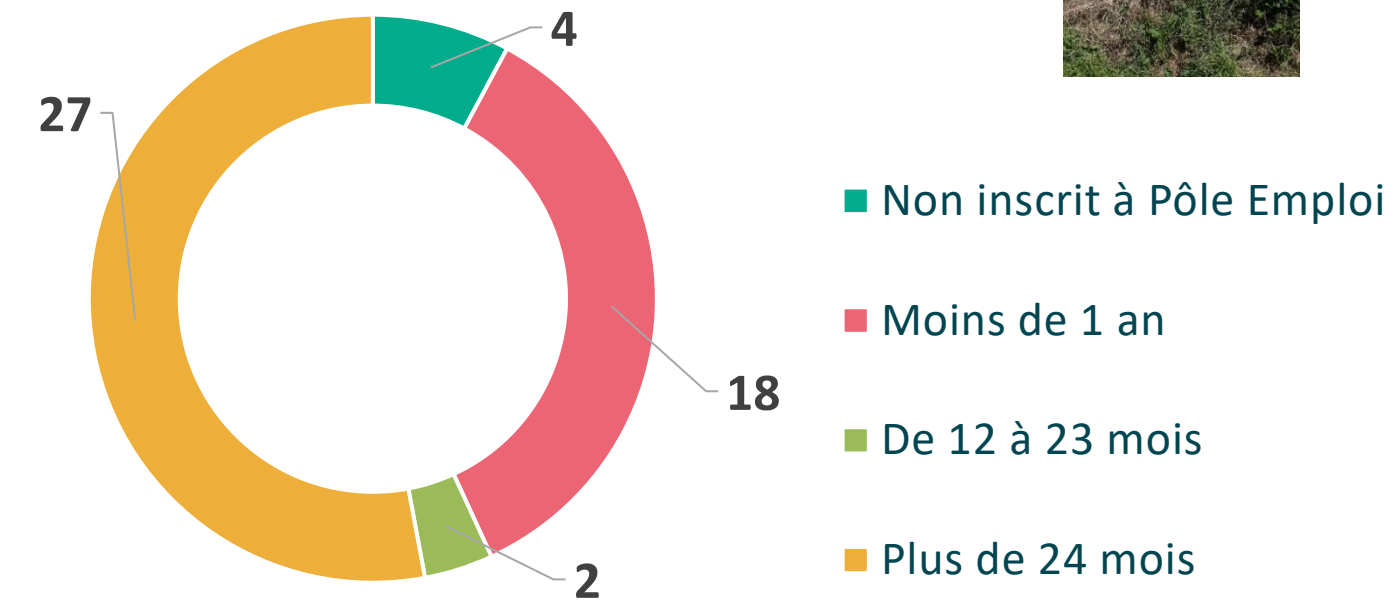
Répartition selon le sexe



Tranche d'âge des salariés en parcours



Durée d'ancienneté de chômage



La durée moyenne du passage en structure des personnes sorties dans l'année est de près de 12 mois.
22 salariés ont terminé leur contrat pour 47,06% de sorties dynamiques (16 en 2021 pour 31,25% de sorties dynamiques).

Des Périodes de Mise en Situation en Milieu Professionnel (PMSMP) en entreprise/collectivité, des informations collectives, ainsi que des formations ont été proposées aux salariés en parcours :

PMSMP et formations

- 16 PMSMP réalisées
- 1 salarié a débuté la qualification "secrétaire assistant"
- 9 salariés ont suivi la formation "Savoirs Essentiels"
- 1 salarié a suivi la formation ACACED
- 7 salariés ont participé à la formation "préparation à la vie professionnelle"



Ateliers informations collectives

- 8 salariés ont participé à un bilan IRSA.
- Participation aux rencontres de l'emploi à Mortain
- Visite de l'ETP d'Avranches
- Participation à l'intervention d'Aline Leguluche
- Intervention d'Artus Intérim et d'Idées Intérim
- Mise en place d'un atelier Point Conseil Budget

Le pôle formation



Savoirs Essentiels

Financée par le Conseil Régional de Normandie et en co-traitance avec le Greta, mandataire depuis mai 2022, la formation “Savoirs Essentiels” permet l’accueil des adultes et jeunes de plus de 16 ans sur des formations individualisées, ayant été scolarisés en langue française ou sortant d’un atelier d’alphabétisation et qui souhaitent progresser dans leur maîtrise des savoirs de base. La formation est basée sur le principe d’individualisation, en fonction des objectifs professionnels et personnels de chacun. Un suivi personnalisé, au travers d’entretiens individuels réguliers, permet de faire le point tout au long de la formation.



Français Langue d'Intégration

S'adresse aux étrangers en situation régulière, ayant vocation à résider durablement en France, signataires du Contrat d'Intégration Républicaine (c'est-à-dire primo-arrivants de plus de 16 ans, hors Union Européenne). Le parcours de formation est accessible sur orientation interne des services de l'Office Français de l'Immigration et de l'Intégration (OFII). Depuis 2022, le marché est porté par Education et Formation, mandataire du groupement normand.



Les Conventions Extérieures

Divers partenaires tels que l'Établissement de Travail Protégé, l'Entreprise Adaptée d'Avranches



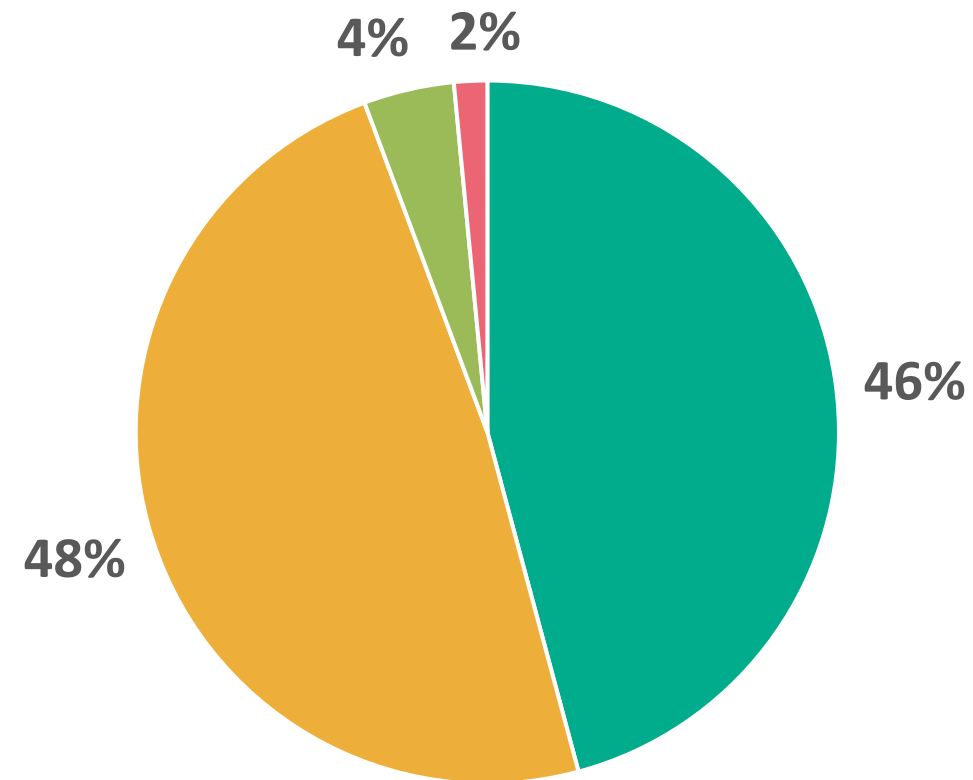
Le pôle formation



138 personnes accueillies en 2022 (153 en 2021) pour près de 15 700 heures de formation



Part des actions selon le nombre d'heures réalisées en centre



- Savoirs Essentiels Conseil Régional Avranches/Granville
- Formation linguistique OFII, dont 32% des heures au bénéfice des Ukrainiens
- ETP/ESAT Avranches
- Plan formation individuel

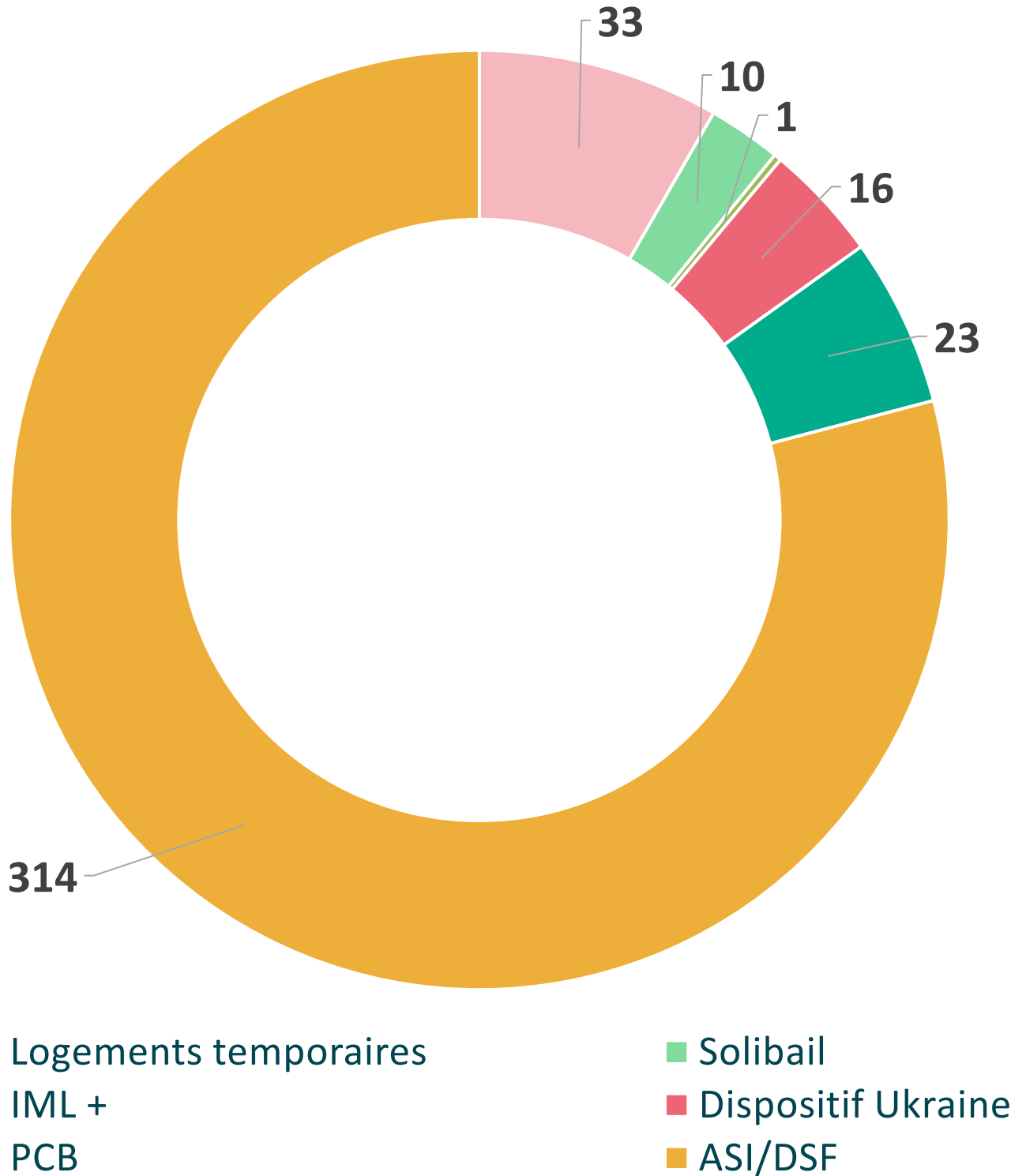


Le pôle formation a obtenu la certification Qualiopi en novembre 2021 :

La certification « Qualiopi » vise à attester de la qualité du processus mis en œuvre par les prestataires d'actions concourant au développement des compétences et permettre une plus grande lisibilité de l'offre de formation auprès des entreprises et des usagers.

Le pôle logement

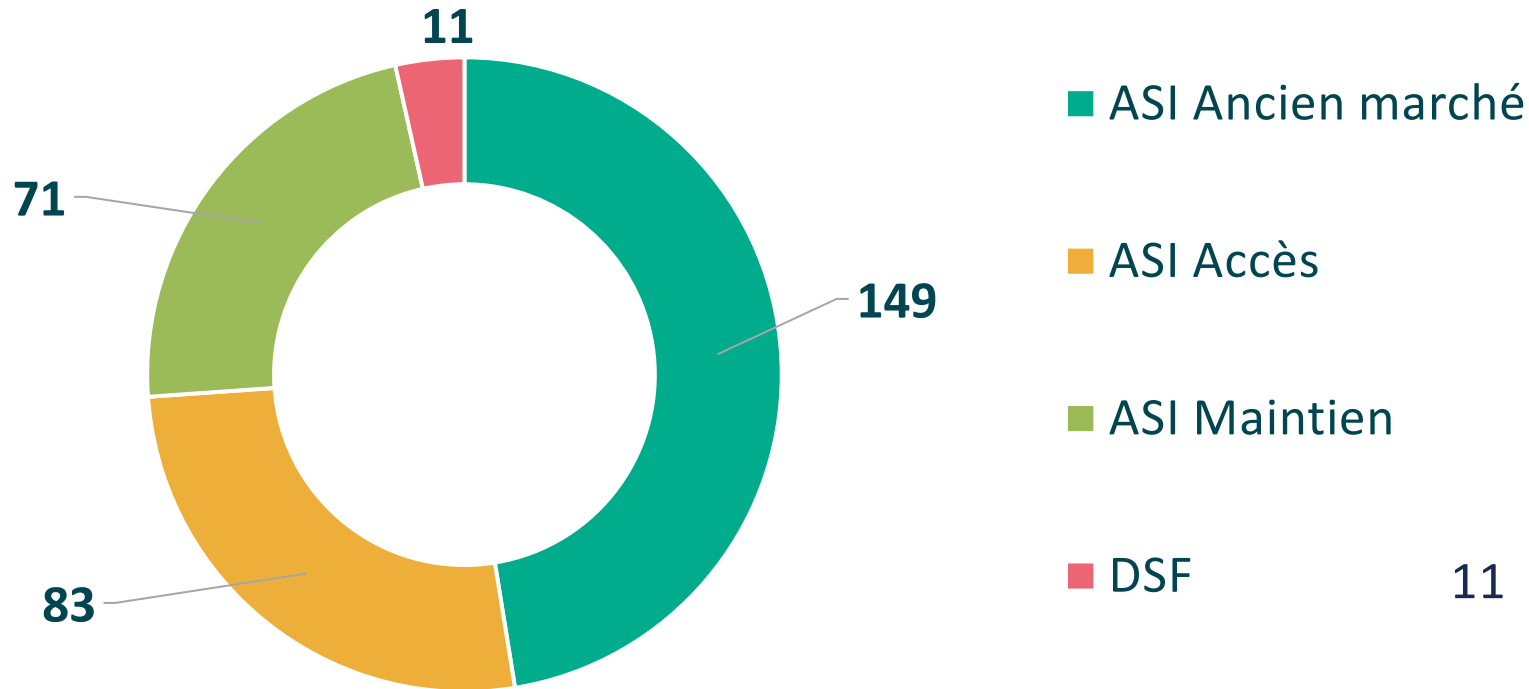
397 personnes accompagnées en 2022 (350 en 2021)



Accompagnement Social Individuel – ASI Diagnostic Social Financier - DSF

- Marché 2022-2024
- ASI : Accompagnement lié au logement dans le cadre d'un accès (6 mois) ou d'un maintien (12 mois), réalisé par une CESF
- DSF : Intervention pour la prévention d'expulsion
- VAD/entretien téléphonique tous les 15 jours
- Territoire sud du département de la Manche
- Financé par le département

Nombre de ménages suivis : 314 en 2022



Le pôle logement

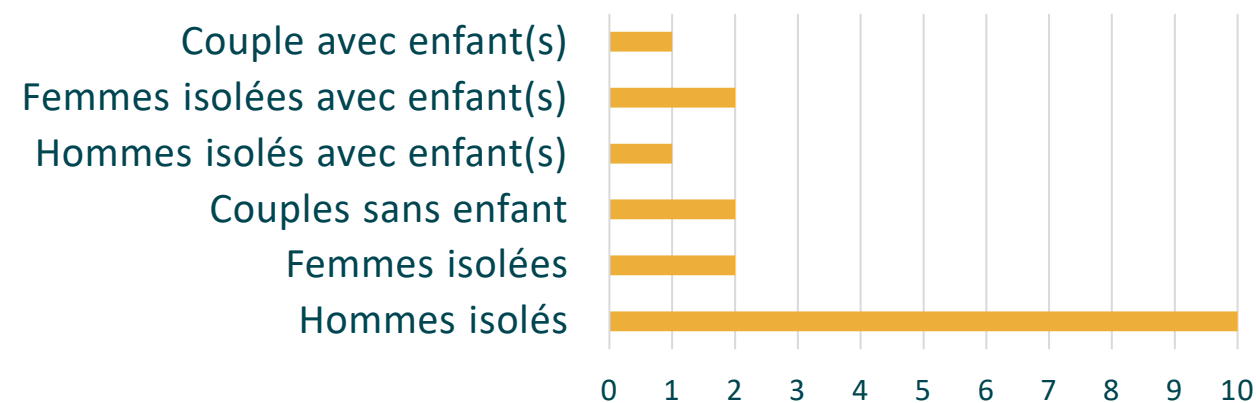
Financés par la DDETS, l'objectif de ces 3 dispositifs est de permettre à des ménages rencontrant une problématique logement d'être hébergés dans un logement autonome. Ces derniers sont orientés via le SIAO. Un accompagnement au domicile est réalisé par une CESF. Elle a en charge le volet technique lié au dispositif ainsi que le suivi quotidien des familles dans leurs démarches.

Nouveau
dispositif depuis
juillet 2022

Logements temporaires ALT

- Logement meublé
- Convention d'hébergement 6 mois renouvelable
- 10 logements : Avranches (4), Ducey (2), St Hilaire du Harcouet (3), Mortain (1)
- VAD tous les 10-15 jours
- 18 ménages ont été accueillis en 2022

Composition familiale des ménages accueillis



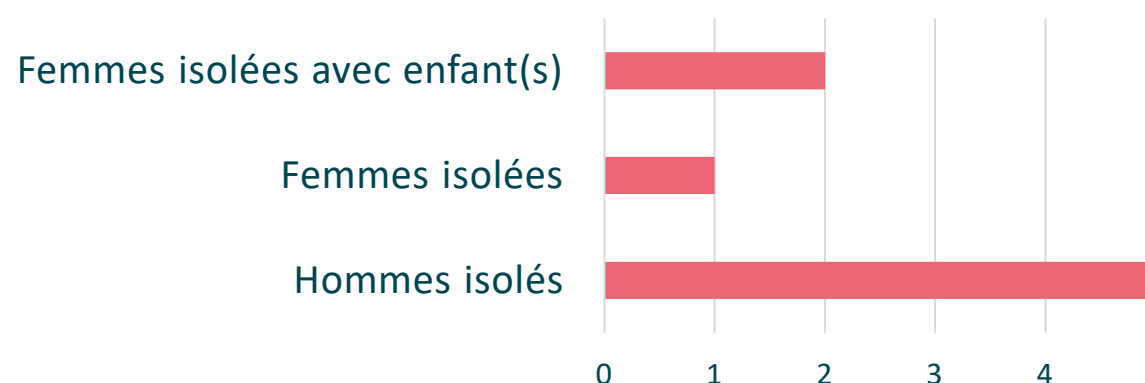
Sorties du dispositif : 8 ménages



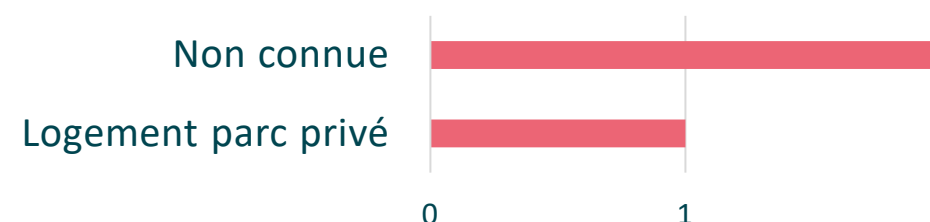
Solibail

- Logement non meublé
- Bail de sous location de 6 à 18 mois
- 6 logements : Avranches (2), Pontorson (1), Villedieu (2), Coutances (1)
- VAD tous les 15-20 jours
- 8 ménages ont été accueillis en 2022

Composition familiale des ménages accueillis



Sorties du dispositif : 3 ménages



IML +

- Logement non meublé
- Bail de sous location de 6 à 18 mois
- 2 logements ouverts en fin d'année 2022 sur la commune d'Avranches
- VAD tous les 10 jours
- 1 homme seul a été accueilli



Le pôle logement

Point Conseil Budget PCB



- Labellisation en novembre 2020
- Accompagnement personnalisé, réalisé par une CESF, pour sécuriser le budget, faire face à une situation financière difficile, anticiper un changement de situation
- Ateliers collectifs proposés
- Rendez-vous en fonction des besoins
- Territoire sud du département de Granville à Mortain
- Financé par la DDETS

	2021	2022
Nombre de personnes reçues	5	2
Nombre de personnes suivies	8	21
Nombre de fin de suivi	3	9
Nombre de personnes présentes aux informations collectives	32	31

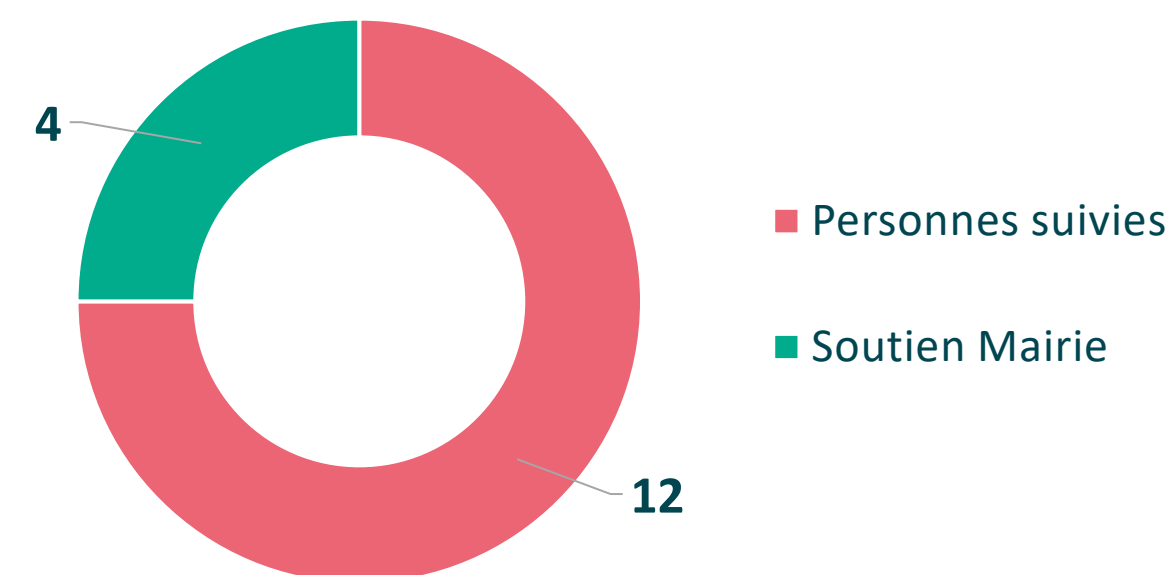


Accompagnement Social Dispositif Ukraine

Nouveau dispositif
depuis juin 2022

- Accompagnement réalisé par une CESF afin de proposer une orientation à des personnes ayant le statut de bénéficiaire de la protection temporaire hébergés chez des particuliers citoyens et assurer leur accompagnement global pour une durée allant de 3 à 12 mois
- Entretien en fonction des besoins
- Territoire d'Avranches
- Financé par la DDETS

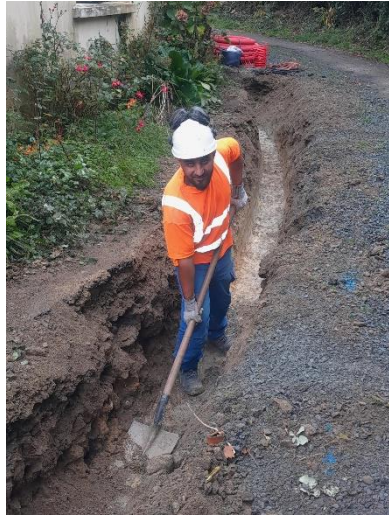
Nombre de personnes suivies



Le dispositif STARE



Plan d'Investissement dans les Compétences sur le volet Intégration Professionnelle des Réfugiés :



Le projet "**Solidarité Territoriale pour l'Accès des Réfugiés à l'Emploi - STARE Manche**" est porté par la MEF du Cotentin dans le cadre d'un consortium départemental depuis janvier 2020 et ce pendant 3 ans : accompagnement, avec le soutien de partenaires, des Bénéficiaires de la Protection Internationale (BPI) dans leur recherche d'emploi ou de formation.

En 2022, 14 personnes BPI ont été accompagnés, dont 13 nouvelles personnes (17 en 2021). En attente d'une éventuelle prolongation de l'expérimentation, les entrées ne pouvaient se faire que sur le 1^{er} semestre.

Pendant le parcours :

- 3 personnes ont bénéficié de l'accompagnement d'un interprète pour passer le code de la route,
- 3 personnes ont bénéficié d'une aide financière pour financer le permis de conduire,
- 10 personnes en situation d'emploi en 2022,
- 3 personnes ont été salariées du chantier d'insertion Passerelles Vers l'Emploi pour un total de 51 semaines,
- 15 Formations « Français sur Objectif Spécifiques » ont été réalisées (10 codes de la route et 5 vocabulaires métier),
- 3 diagnostics compétences langagières ont été effectués



15 fins de parcours :

- 1 CDI,
- 2 CDD de plus de 6 mois,
- 4 CDD de – de 6 mois,
- 2 formations qualifiantes,
- 4 fins de parcours sans emploi,
- 2 abandons .



Le pôle mobilité

Location de 2 roues thermiques

L'objectif est de permettre aux personnes en capacité de conduire un scooter de se rendre sur des lieux de stage, de formation ou de travail, mais aussi de se responsabiliser au respect du code de la route, à l'entretien de l'engin, au financement de la location.

Tous les partenaires peuvent prescrire : La Direction de la Solidarité Départementale, Pôle Emploi, la Mission Locale, la MSA, le CCAS,....

En 2022, 14 personnes ont pu utiliser ce service (21 en 2021), dont 2 bénéficiaires du RSA (4 en 2021), pour un total de 1530 jours de location.

Ce dispositif bénéficie d'une participation du Conseil Départemental. En décembre 2022, en réponse à un appel à projet dans le cadre de la Stratégie nationale de prévention et de lutte contre la pauvreté, nous avons pu acquérir 10 scooters électriques.

Location de voitures

L'objectif est de permettre un accès à l'emploi, à la formation qualifiante, ou aux actions financées par le PDI (Programme Départemental d'Insertion), à des personnes ayant le permis de conduire, par la location d'une voiture (90 jours maximum).

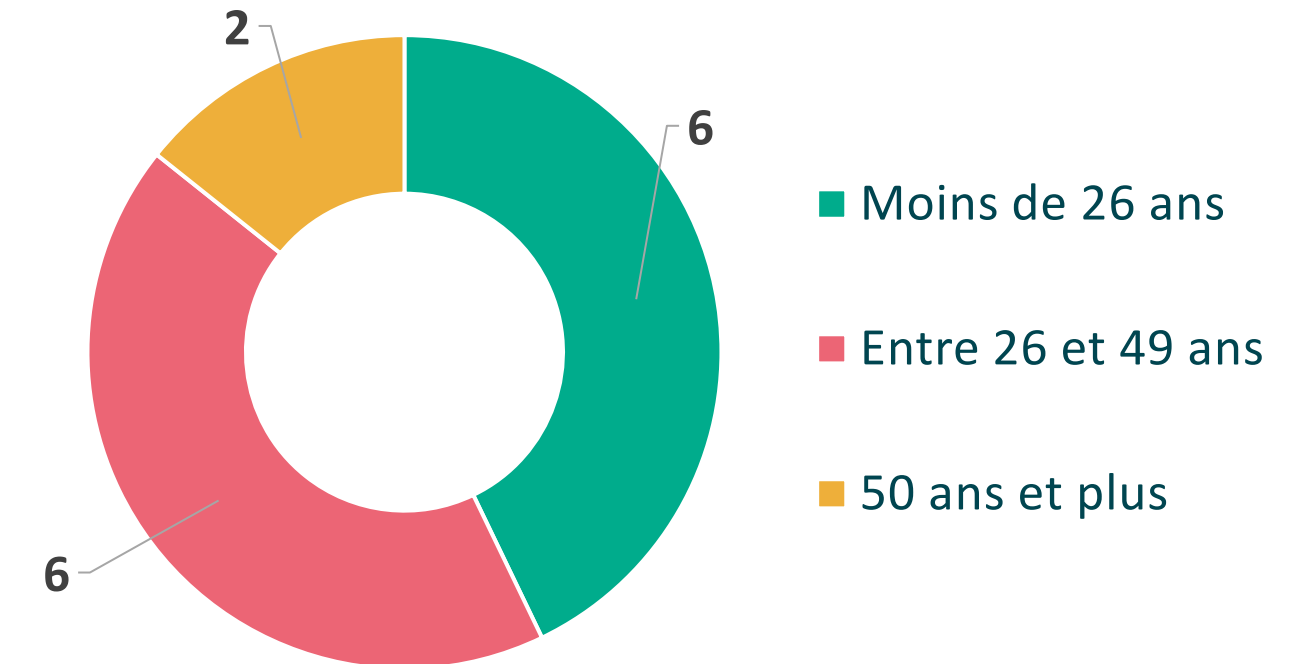
13 demandeurs d'emploi (7 en 2021) ont pu utiliser ce service dont 2 BRSA (5 en 2021) et 3 jeunes (1 en 2021).

Toutes les structures peuvent prescrire.

L'Association Fil et Terre est porteuse de ce dispositif.



Tranche d'âge des utilisateurs des 2 roues



Focus 2022

Visite de Madame la ministre Brigitte Klinkert, chargée de l'insertion

Nouvelle convention ACI DDETS et CD : 20,79 ETP soit 28 salariés dont 14 BRSA

Poursuite du Diagnostic Local d'Accompagnement (DLA) auprès de l'ACI

Chantier : partenariat avec l'association des élèves du Lycée Littré sur l'action « recyclage des masques »

Lauréat d'un AMI fin 2021, travaux collaboratifs avec la DDETS, la commune nouvelle de St James, sur la création éventuelle d'un ACI

Organisation d'un bilan IRSA pour tous les salariés

Poursuite du projet mixité en IAE : temps de formation et travail sur la charte

Finalisation avec Pôle Emploi de la convention partenariale

Formation « Préparation à la vie professionnelle » pour 7 salariés en parcours

Visite de l'ACI par les élus et la direction du Conseil Départemental

Obtention d'une subvention DDETS pour l'achat de 10 scooters électriques

Réponse à l'AAP mobilité du Conseil Départemental 2023-2025

Mise en place du marché OFII en co-traitance avec Education et Formation

Mise en place du nouveau marché « Savoirs Essentiels » avec le Greta mandataire

Intervention d'Aline Leguluche, auteur du livre « J'ai appris à lire à 50 ans »

Signature de la convention avec la bibliothèque départementale de la Manche

Participation aux JNAI

Mise en place du nouveau marché pour le Fonds de Solidarité Logement 2022-2024

Conventionnement pour l'IML+

Partenariat avec l'ISEMA

Sollicitation pour la réalisation d'un accompagnement social – dispositif Ukraine

Demande de prolongation d'un an pour le dispositif STARE

Juin 2022
Emménagement dans les nouveaux locaux

Participation au forum des associations d'Avranches

Achat d'une voiture électrique

Décembre 2022
Séminaire équipe permanents

Septembre 2022
Assemblée Générale et inauguration des locaux

2022 en photos...

Mai 2022 déménagement



23 septembre 2022 Assemblée Générale et inauguration



2022 en photos...

Visite de Madame la ministre Brigitte Klinkert,
chargée de l'insertion le 24 février



Intervention le 19 septembre de Madame Leguluche,
auteur du livre « J'ai appris à lire à 50 ans »



Séminaire du 15 et 16 décembre avec
l'équipe permanente



Et dans la presse...

Brécey

Brigitte Klinkert prend le pouls de l'insertion

Le Petit-Celland
En tournée dans la Manche, la ministre chargée de l'insertion a terminé sa visite par le chantier d'insertion Passerelles.

"J'aime me déplacer pour voir concrètement ce que deviennent les crédits", a déclaré Brigitte Klinkert. La ministre déléguée auprès de la ministre du Travail, chargée de l'insertion, a visité jeudi 24 février toutes les activités, jardins, refuge et fourrière pour animaux et atelier travaux, proposées par le chantier d'insertion du Petit-Celland, créé et géré par l'association Passerelles vers l'emploi.

Un coup de pouce du plan de relance
La ministre a rappelé que la Manche avait reçu du plan de relance pour l'insertion une enveloppe de "2,6 millions d'euros générant 600 emplois ou solutions". Le chantier d'insertion a bénéficié pour sa part d'une aide de 16 518 €. Elle a servi à l'achat de nouvelles cages pour le refuge d'animaux et à la création d'un parking pour les visiteurs qui viennent adopter.

L'association a également obtenu les financements nécessaires pour accroître le nombre de ses salariés en insertion sur son chantier afin de répondre à la demande des collectivités et entreprises extérieures. L'équipe est ainsi passée de 22 à 26 personnes, sans compter l'embauche

d'un encadrant en plus et d'une conseillère en insertion qui sera présente sur le site à 100 % à compter du 1^{er} avril. Ces postes sont subventionnés par l'Etat et le conseil départemental.

Il manque un moyen de transport
Si les rangs se sont étoffés, leur mobilité est contrariée. Très éloignés de l'emploi, la majorité des salariés n'ont pas le permis de conduire. L'association dispose que d'une navette pour les conduire au Petit-Celland et les véhiculer sur des chantiers extérieurs. La mise en circulation d'une autre navette est devenue indispensable.

Le message a été transmis à la ministre par oral et par écrit. Geneviève Hamard, présidente de Passerelles vers l'emploi, lui a transmis un courrier dans lequel elle liste les compétences et les doléances de l'association, de la prévention contre l'illettrisme au pôle logement en passant par le manque de personnel de direction.

Geneviève Hamard indique également que les salariés de l'association ne sont pas rémunérés "à la hauteur des enjeux auxquels ils sont confrontés", précisant au passage que le coût du carburant impacte leurs revenus.

Brigitte Klinkert a terminé sa visite par le refuge-fourrière pour animaux qui a connu 70 adoptions de chats et chiens l'an dernier.

La ministre a salué tous les salariés du chantier et s'est entretenue avec chacun

des membres de Passerelles. "Elle a été très abordable et à l'écoute des salariés. C'est une grande reconnaissance pour eux."

Brigitte Klinkert, ministre déléguée à l'insertion, au milieu des salariés, lors de sa visite du chantier Passerelles au Petit-Celland, jeudi 24 février.

Les associations Passerelles ont déménagé

Les associations Passerelles et Passerelles vers l'Emploi ont intégré de nouveaux locaux. Le siège des deux associations n'est plus place Patton mais rue du Commandant-Bindel.

Les associations Passerelles et Passerelles vers l'Emploi font partie du paysage avranchin depuis plus de vingt ans. Ces deux associations, qui ont leur siège à Avranches, restent à Avranches. Mais elles ont déménagé et quitté le 25 de la place Patton pour le 67 de la rue Commandant-Bindel.

"Afin de proposer un lieu d'accueil plus adapté répondant aux missions et au développement des associations, le conseil d'administration, la direction et l'équipe ont souhaité regrouper les activités en un lieu unique", explique Manuella Doublet, chargée de mise à disposition et développement pour Passerelles. Les deux associations, qui ont pour mission commune et principale de favoriser l'insertion sociale et/ou professionnelle des habitants du territoire, vont ainsi pouvoir prendre leurs aises dans des bâtiments tout neufs.

D'Avranches à Pontorson
L'association intermédiaire Passerelles, rappelle Manuella Doublet, « propose à des personnes rencontrant des difficultés sociales et/ou professionnelles diverses missions : ménage, repassage, entretien extérieur, manutention, petit bricolage, aide au déménagement, garde d'enfants de plus de 3 ans, etc. Les salariés sont mis à disposition auprès de particuliers, collectivités, associations et entreprises dans les secteurs d'Avranches, Brécey, Sartilly, Ducey, Pontorson et Saint-James ».

Logements, véhicules, formation
Passerelles vers l'Emploi est, elle, composée de plusieurs pôles : un centre de formation ; un parc de logements d'insertion permettant d'héberger et d'accompagner des ménages ; le Point conseil budget « qui propose un soutien pour retrouver un équilibre budgétaire » ; le dispositif Solidarité territoriale pour l'accès des réfugiés à l'emploi (Stare) qui accompagne les bénéficiaires de la Protection internationale dans leur insertion professionnelle ; la mobilité via la location de deux roues et/ou de véhicules légers à des demandeurs d'emploi « qui ont besoin d'un moyen de locomotion pour un emploi, une formation, un stage ou un rendez-vous lié à l'insertion socioprofessionnelle ».

Passerelles vers l'Emploi a aussi pris racine à quelques kilomètres d'Avranches, au Petit-Celland. Son chantier d'insertion facilite le retour à l'emploi via des activités de maraîchage, la fourrière refuge chiens et chats, l'entretien d'espaces verts et le petit bâtiment.

Association intermédiaire Passerelles et Passerelles vers l'Emploi, 67 rue Commandant-Bindel, Avranches Tél. 02 33 58 10 10. Accueil ouvert de lundi au vendredi, de 8 h 30 à 12 h et de 13 h 30 à 17 h.

Photo : Ouest-France

Avranches. L'association Passerelles a inauguré ses nouveaux locaux

Travailleurs sociaux. L'association propose des missions professionnelles aux personnes en difficulté.

Publié le 04/10/2022 à 14h58 - Par Tristan DURAND



Les nouveaux locaux de l'association Passerelles ont été inaugurés en présence d'élus, représentants de l'Etat, partenaires, salariés et membres des conseils d'administration.

L'actu du Sud-Manche

LA GAZETTE
MERCREDI 2 MARS 2022
actu // la-gazette-de-la-manche

« J'aime me déplacer pour voir concrètement ce qui se passe »

Brigitte Klinkert, la ministre déléguée à l'insertion, a découvert Passerelles au Petit-Celland, jeudi 24 février. L'association s'occupe d'insertion grâce au maraîchage, l'entretien d'espaces verts etc.

Le Petit-Celland. « Elle est très abordable et à l'écoute », apprécie Bénédicte Dodard-Serrano, directrice de l'association Passerelles, après la visite de Brigitte Klinkert. La ministre déléguée à l'insertion s'est rendue sur un chantier d'insertion, au Petit-Celland à côté de Brécey. Ici, on peut voir du maraîchage, de l'entretien d'espaces verts et l'accueil d'animaux en refuge ou fourrière.

« Quatre salariés en plus »
« Elle a salué tout le monde. C'est vraiment valorisant pour eux », souligne la directrice. « J'aime me déplacer pour voir concrètement ce qui se passe. Je ne suis une grande amie des chiffres », précise Brigitte Klinkert. Elle a rappelé tout de même que l'Etat a mis de l'argent dans l'association. « On a bénéficié de 16 518 € du plan de relance », précise la directrice de Passerelles.

Cette semaine a permis d'avoir une équipe supplémentaire. « On passe de 22 salariés à 26. »

« On s'insère mieux avec le permis »
Avec ce nouvel effectif, l'association a besoin d'une navette supplémentaire. Ici, la plupart des personnes en formation à Passerelles n'ont pas le permis. « Le code est vraiment devenu complexe. On doit travailler dessus », estime le préfet. Les questions ne se compliquent pas toujours facilement. « Même pour nous qui connaissons bien le français », précise un élu.

Des cours de français
Passerelles s'occupe notamment de l'insertion professionnelle. Les salariés passent de quatre mois à deux ans ici. Lynda habite à Saint-Hilaire-du-Harcouët et a démarré le 15 septembre. Cette mère de trois enfants apprécie l'encadrement. « Je suis des cours de français une fois par semaine, le lundi. C'est vraiment intéressant pour revoir les bases en grammaire et conjugaison », souligne la

jeune femme qui a arrêté les cours en troisième et avait oublié quelques règles. « Nous avons un centre de formation pour lutter contre l'illettrisme », précise la directrice Bénédicte Dodard-Serrano. Pour revenir à Lynda qui démarre sa formation, elle espère travailler « en contact avec le client » après son passage au Petit-Celland. « J'ai l'impression que vous faites tout bien », estime Bertrand Sorre, le député.

Des élus LREM ?
Lors de cette visite on aurait presque oublié la pré-campagne qui s'annonce pour l'élection présidentielle. On pouvait avoir une petite idée des soutiens à l'actuel président. Le député de La République en Marche est un fidèle à Emmanuel Macron depuis toujours. Angélique Ferreira, conseillère régionale et élue à Avranches, a soutenu le président à travers Edouard Philippe. Quant à Jessie Orvain, maire d'igny-le-Buat et conseillère départementale, elle semble soutenir aussi La République en Marche. Son binôme, Franck Enouf et maire de Saint-

Philippe Bas, sénateur LR. Une équipe n'a pas forcément besoin de fusionner pour tout.

Thomas Savalle

Perspectives 2023

- Signature de la convention partenariale avec Pôle Emploi
- Signature de la charte égalité/mixite au sein des SIAE de la Manche sous l'impulsion de la DDETS et la Direction Régionale aux Droits des Femmes
- Professionnalisation de la fonction accueil au Petit Celland
- Demande de renouvellement du Point Conseil Budget
- Signature convention avec l'association AIDER pour mise à disposition de 2 scooters électriques sur St Hilaire/Mortain
- Mise en place de groupes de travail administrateurs et salariés, notamment sur les travaux portant sur le projet associatif
- Demande de Reconnaissance d'intérêt général
- Démarrage des travaux de la maison de la SCI
- Installation de panneaux photovoltaïques

- « Mobilisation du collectif IAE pour que la politique du plein emploi ne laisse personne au bord du chemin » :
 - dans le contexte de dynamisme du marché du travail et d'objectif de plein-emploi, les publics les plus éloignés de l'emploi sont ceux qui demeurent les plus touchés par le chômage du fait de freins plus complexes à lever.
 - Mission des chantiers : une réponse efficiente à un réel besoin d'accompagnement social, professionnel et de formation de ces publics

- Dans le cadre du Pacte d'Ambition pour l'IAE lancé en 2019, PVE comme d'autres SIAE, a contribué à la trajectoire positive de l'IAE, illustrant les besoins des territoires et des personnes, de s'adresser à des structures proposant un accompagnement soutenu.
 - 2022 : phase de développement/2023 : phase de consolidation
 - 2023, alerte sur la fragilité économique et financière des Ateliers et Chantiers d'Insertion de la Manche

Glossaire

A	ACI	Atelier et Chantier d'Insertion
	AG	Assemblée Générale
	AI	Association Intermédiaire
	ASI	Accompagnement Social Individuel
B	AAP	Appel A Projets
	BPI	Bénéficiaire de la Protection Internationale
	BRSA	Bénéficiaire du RSA
	CA	Conseil d'Administration
C	CACES	Certificat d'Aptitude à la Conduite En Sécurité
	CCAS	Centre Communal d'Action Sociale
	CD	Conseil Départemental
	CDDI	Contrat à Durée Déterminée D'Insertion
D	CESF	Conseiller en Economie Social Familiale
	CIP	Conseiller en Insertion Professionnelle
	DDETS	Direction Départementale de L'Emploi, du Travail et des Solidarités
	DLA	Diagnostic Local d'Accompagnement
F	DSF	Diagnostic Social Financier
	FSL	Fonds de Solidarité pour le Logement

E	EA	Entreprise Adaptée
	EPI	Equipement de Protection Individuelle
	ETI	Encadrant Technique d'Insertion
	ETP	Etablissement de Travail Protégé
I	IAE	Insertion par l'Activité Economique
	IML	Intermédiation Locative
M	IRSA	Institut inter-Régional pour la Santé
	MEF	Maison de l'Emploi et de la Formation
O	MSA	Mutualité Sociale Agricole
	OFII	Office Français de l'Immigration et de l'Intégration
P	PCB	Point Conseil Budget
	PDI	Programme Départemental d'Insertion
	PIC	Plan d'Investissement dans les Compétences
	PMSMP	Période de Mise en Situation en Milieu Professionnel
R	PVE	Passerelles Vers l'Emploi
	RSA	Revenu de Solidarité Active
S	SIAE	Structure d'Insertion par l'Activité Economique
	SIAO	Service Intégré d'Accueil et d'Orientation
	STARE	Solidarité Territoriale pour l'Accès des Réfugiés à l'Emploi